

# ONE BRAND

+ONE LOVE INTERVIEW

荒川静香

[プロフィギュアスケーター]

vol. **41**

軽井沢で過ごす  
贅沢な犬時間。

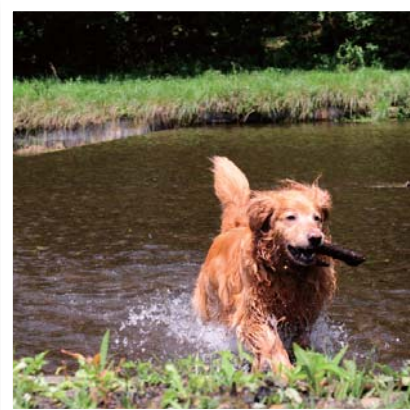






# 軽井沢で過ごす 贅沢な犬時間。

愛犬家にも人気の憧れリゾート、軽井沢！  
都心から近く、犬と一緒に楽しめるスポットがたくさん。  
今回は、そんな軽井沢で見つけた大注目の追分エリアをご紹介します。  
JR軽井沢駅から車で20分ほど。  
そこには森があり、広大な畑があり、  
人も犬も自然体で過ごせる素朴で豊かな風景がありました。  
どこまでもゆったり、のんびり、贅沢な時間を愛犬と。  
今まで知らなかった軽井沢の新発見です！



撮影：初沢亜利







高い天井と大きな窓が開放的なリビング。人も犬も思い思いにくついで。



おもてなし上手の恵さん。室内に流れる空気はゆったりのびやか。



ご近所のお友達を誘って賑やかなランチタイム。みずみずしい高原野菜が最高のごちそうです。



お気に入りのソファでくつろぐグリーン。大好きなご主人と。



温水路は大たちの大好きなスポット。水辺で犬はしゃぎ！



まるでギャラリーのような玄関ディスプレイ。

憧れいっぱい！森に囲まれた軽井沢の邸宅へ  
2頭の愛犬、コロシ（トイプードル10歳オス）とグリーン（ゴールデンレトリバー10歳メス）と暮らす石原さんご夫妻を訪問。  
軽井沢追分地区に建つ別荘で、自然をたっぷり満喫するご生活のおまじの日々をご紹介します。

素朴で、何より贅沢！  
ナチュラルな追分ステイ

明るく広い庭、風が通り抜けるリビング、キッチンでは地元野菜が揃って料理の順番待ち……。森の中に建つ、何とも居心地のいい石原さんの邸宅。もともとは旧軽井沢に別荘を持ち、長い間そちらを利用していたおふたり。のどかでカラスとした追分の雰囲気にひかれて、移り住んだという。

「移って4、5年になりますが、ここは風の通りがよくて湿度も少なく、本当に快適。芝生もぐんぐん伸びるから、犬の足が泥まみれでくちやくちや、なんてこともなくなりました（笑）」と奥様の恵さん。東京の家と行き来する生活ですが、近頃はより多くの時間を追分過ごすことが多いとか。

「この辺りは住みやすくして定住を目的に移住する人が多いんですよ。私たちもゆくゆくは定住したい。芝刈りや家の手入れ、住んでいるとやるのがたくさんあって、よく働かなくちゃいけないだけ（笑）。でも、それを楽しむのがこのでの暮らしの醍醐味だよと友人にいわれて。なるほどって思ったんです。以前は、なんにもしない休暇のための別荘でしたが、ここでは生活そのものを楽しむようになりました」

仲よしのご近所さんがいたり、東京からの友人の来訪もしばしば。そうした日々の風景は、決して現実離れたリゾート暮らしというわけではなく、ごく自然体な過ごし方が印象的。

「そういう意味では東京での生活とあまり変わらないかな（笑）。それでいて、この自然に触れあえるのは最高ですよ。大たちの表情も全然違います。東京から着いたとたん、顔がパツと変わるの分かるくらい（笑）。自由に走り回れるから運動量も自然と増えて、これって健康にもいいですよ」

「やわらかい芝生の上を走るコロシとグリーン。大たちは庭に面した戸から自由に出入りできるようになっていて、涼しい木陰で休んだり、お気に入りのソファでくつろいだり、人間以上にこのでの暮らしを楽しんでいる様子。毎日の散歩は森の小径へ。土を踏みしめ、木々や落ち葉の匂いを嗅ぎ、虫たちの声に耳を澄ませる。自由気まま、元氣はつらつ。まるで体全部を使ってうれしさを表現しているみたい。そう、自然のなかでリラックスできるのは人も犬も同じ。まぶしい緑と清々しい空気に、身も心もゆるゆるとほぐれていくようです。本当に、なんて贅沢なんでしょう！憧れずにはいられない、素敵な暮らしがここにありました。」





幅 20m の浅い温水路に水をゆっくり流すことで、水温が上がるのだそう。美しい景色は歩くだけでも贅沢な気分!

ヨーロッパの雰囲気漂う  
とっておきの場所

### 千ヶ滝湯川 用水温水路

森を抜けると、突如目の前に開ける明るい水辺。御影用水の温水路と呼ばれるこの農業用水路は、浅間山の冷たい水を温めて水田に供給するためのもの。まるでヨーロッパの田舎のようなどかな風景が続き、思わず立ち止まって見とれてしまうほど。温水路に沿って続く脇道は野に咲く花と緑に彩られ、愛犬とのんびり散歩するにもぴったり。地元の犬たちにも人気です。



温水路の近くに建つ軽井沢追分教会。趣ある素朴な佇まい。

絵本に出てくるお家みたい!  
可愛い空間で美味しい洋菓子を

### プティ・ラパン

赤をアクセントにした可愛い一軒家『プティ・ラパン』は“体にやさしい洋菓子”をコンセプトにした洋菓子専門店。店内のイートインや緑っぱいのガーデンを見渡すテラス席で、季節を感じる洋菓子やサンドウィッチなどの軽食が楽しめる。予約販売の食パンも隠れた人気です。

●長野県北佐久郡軽井沢町大字追分 97-18 / 10:00 ~ 18:30 / 水定休



ガーデンの草木が楽しいテラス席。ケーキやタルトには信州の旬の果物がたっぷり。

### Rule 18

### Petit Lapin

### OIWAKE MAP



本場の味をそのままに  
種類豊富なガレット

### カフェ グルマン

地産の食材と一緒にいただくクレープやガレット、店名にもなっているカフェ・グルマン(エスプレッソと小菓子の盛り合わせ)など。本場フランスで修行したシェフの味はどれも格別!

●長野県北佐久郡御代田町御代田 4108-1902 / 月~木 10:00 ~ 18:00 (金土日は 19:00 まで営業) / 不定休



設計から建築まで3年をかけ、オーナーがひとりで(!)建てたドームハウス。

森の中の小さなギャラリーは  
夏だけの贅沢なお楽しみ

### フォトギャラリー ジグザグ

東京在住の写真家、遠山孝之さんが世界を巡って撮影した写真を展示。毎年テーマを変え、7月から9月にかけて夏の間だけ開催しています。ギャラリー前の庭スペースには手作りのリードフックがあり、犬好きの遠山さんご夫妻とのお喋りも楽しいひとときに。

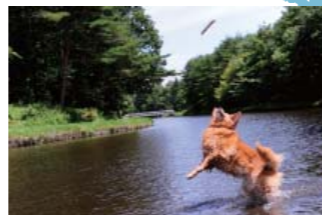
●長野県北佐久郡軽井沢町追分 6573 / 10:30 ~ 18:00 / 水木定休  
「窓の記憶 ヨーロッパその2 ほか」  
9月18日(火)まで



お気に入りのポストカードをお土産に。

### Waterway

### Zigzag



浅間山を一望するテラス席。好きなガレット・クレープが選べるランチセット(スープとサラダ付き)は1500円。

### Cafe Gourmand

信州らしい湿気の少ない気候と、散策にもってこいの豊かな森が迎えてくれる追分の地。観光地として賑わう軽井沢の中心部から少し離れたこの一帯は、江戸時代に宿場町として栄えた歴史深い場所。周辺にはのどかな田園風景と森が広がることも、旧中山道沿いには多くの史跡が残り、当時の面影を今に感じさせます。

浅間サンラインをドライブすれば、目の前に浅間山の雄大な眺望が。森を散策すれば、木々の間から零れる光や、高原の涼やかな風、鳥たちのさえずりが、心をぐーんと晴れやかにしてくれる。歩くほどに、表情豊かな軽井沢の自然の虜になってしまいます。ほら、隣を歩く愛犬だって、きっと笑顔!

フェでひと休み。雰囲気の良いテラス席で地産素材のランチを楽しんだり、ギャラリーにふらりと立ち寄りたり。人も犬もちよっぴりローカルな気分を味わいながら、のんびり気ままに、自然体にも楽しもう。思い立ったらすぐ行けるのも、軽井沢のいいところ。早速、次の休日に出かけませんか。ゆったり流れる“追分時間”が待っています。

気ままに散策しながら自然体にも楽しみたい追分エリア。ONE BRANDおすすめのスポットを紹介します。

## ローカルな気分で過ごす、軽井沢の時間





念願の田舎暮らしをスタート！  
植木献さん・真理子さんご夫妻と伊万里  
(ミックス6歳オス)

保護犬の伊万里と軽井沢に移って半年。献さんは週3回、東京に通勤しているそう。「友人が遊びにきやすいし、交通の便がいいことも移住の決め手。今はDIYで住みやすい家づくりの真っ最中です。寒い冬を経験して、伊万里は毛の量が増えました」



こだわりの設計で人も犬も住みやすく  
安部謙さんとレディ、ナナ  
(ラブラドルレトリバー6歳メス、16歳メス)

大阪から移住した安部さんは犬と暮らす家の設計にこだわったそう。「日当りのいい犬たちの部屋を最初に作りました。毎日森を5、6キロ散歩しますが、アスファルトを歩くより気持ちよさそうですね。犬と暮らす人が多く、ご近所付き合いいも楽しいですよ」



愛犬とお気に入りのカフェめぐり  
塩田時子さん・恭子さん親子とグリ  
(トイプードル9歳メス)

夏の休暇を別荘で過ごしていた塩田さん。「気候がよくて空気もきれいなので、こっちはグリもよく歩かし、食欲旺盛になります。犬OKの素敵なお店もいろいろあって、なかにはグリのお気に入りも。自分からすすすす入ってっちゃうんです(笑)」

## 個性いろいろ、軽井沢で暮らす人と犬



追分の森や温水路をぶらぶら歩いていると、散歩中の犬にたくさん出会います。個性豊かな犬たちとの挨拶や、飼い主さん同士の交流も、追分散策の魅力のひとつ。取材中に出会ったみなさんに、それぞれの暮らしについて聞きました。



のどかな環境で秋田犬ものんびり  
平井真司さん・絵美さん親子と流星  
(秋田犬3歳オス)

カフェ グルマンのオーナーの真司さんとシェフの絵美さん。保護犬の流星を迎えて1年になります。「都心では散歩中に人とすれ違つと、秋田犬の大きさに驚かれることがよくありました。でもこちらは大型犬も多いし、流星もすっぴり馴染んでます」



愛犬も満喫！ 週末の別荘暮らし  
池田保さんとあんじゅ  
(イングリッシュコッカースパニエル7歳メス)

「週末はこっちで過ごして、元気をもらって東京に帰る」というフォトグラファーの池田さん。どうやらあんじゅも別荘での休暇を気に入っている様子。「勝手に散歩してたり、知らない間に隣さんの家でくつろいでたり、とにかく自由にしてます(笑)」



看板犬のサクラと毎日森をお散歩  
古川典子さんとサクラ  
(ジャックラッセルテリア7歳メス)

プティ・ラパンのオーナーの古川さんは香川から移住して6年。「運動量が多いジャックにも自然いっぱいこの環境はぴったり。サクラはシニア犬にさしかかっていますけど、朝晩、駆け足で1時間弱は歩くんですよ。人間にもいい運動になります(笑)」

ONE LOVEプロジェクトは

# 犬の殺処分をなくし、 人と犬との明るい未来をつくる プロジェクトです



人と犬がもっと豊かに暮らせる社会をめざしている  
ONE BRANDでは、1頭でも多くの犬の命を救うために、  
2008年より動物保護団体への寄付、情報発信による啓発、  
保護犬の譲渡支援を行なう「ONE LOVEプロジェクト」を  
実施しています。ONE LOVEプロジェクトは、  
「できることから始めよう!」をモットーに、  
犬を愛するみなさんに参加いただくことで、  
幸せな犬たちを増やしています。



# 87,119

頭

保健所に收容される  
犬の数

(平成 22年環境省発表)

【收容される理由】

- 捨てられた犬や迷子犬を保護
- 無責任な飼い主の飼育放棄による持ち込み
- 動物取扱業者による持ち込み

# 61

%

殺処分される  
犬のパーセントと数

- 元の飼い主のもとに戻れなかった犬
- 動物保護団体にレスキューされなかった犬
- 新しい飼い主に譲渡されなかった犬

# 53,268

頭



殺処分される犬を減らすためには、  
保健所に收容された犬を引き取り新しい飼い主を探している、  
動物保護団体を支援していくこと。  
そして、「犬を飼おう」と考えた時に  
「保護犬」を選択する人を増やすために、認知を広める必要があります。

今すぐ、できることから始めませんか？



## 今すぐ参加できる寄付・啓発・支援



- ONE LOVEサポーター会費
- ONE LOVEグッズの売上
- 協賛企業・賛同者からの寄付金から毎月、動物保護団体に寄付しています。



### ONE LOVEプロジェクト事務局



動物保護団体  
12団体  
(2012年12月現在)



ONE LOVE  
プロジェクト  
啓発活動費

ONE LOVE プロジェクトでは、一定の審査を行なった信頼のおける動物保護団体に、長期にわたり定期的に行える寄付支援をしています。

## 誰でもできる 月1,000円からのサポート

### ～ ONE LOVEサポーター～

保護犬をレスキューする動物保護団体への寄付や、犬たちが置かれた現状をより多くの方々へ啓発していく活動を支援して下さる「ONE LOVEサポーター」を募集しています。あなたもできることから始めませんか？

#### ●サポーターには・・・

- ①『ONE BRAND』マガジンを奇数月にお届け
- ②サポーター会報誌を偶数月にお届け
- ③ONE LOVE会員カードの発行
- ④ONE LOVEメールマガジン配信



ONE LOVEサポーターへのお申し込み、お問合せ

<http://www.onelove.cc>

☎03-5575-2363

※サポーター会費は1,000円から金額を選べます。  
※現会員も金額の変更ができます。



携帯はこちら

## お買い物でも サポートできます！

ONE BRAND Shopping (WEB) 内の全ての商品は、売上の一部が動物保護団体への寄付になります。

1頭でも多くの犬たちを救うために、楽しいショッピングは、ぜひONE BRAND Shoppingで！



迷子札

<http://www.obshopping.jp/>

☎03-5575-2363 10:00～17:00(土日、祝日を除く)



携帯はこちら

### ONE LOVEプロジェクト 寄付先団体 (50音順)

※2012年12月末  
現在

- NPO法人 ARK (アニマルレフュージ関西)  
<http://www.arkbark.net/>
- 石川ドッグレスキュー  
<http://dogrescuejp.net/>
- NPO法人 しっぽのなかま  
<http://shippononakama.kuronowish.com/>
- ちばわん  
<http://animal-note.cool.ne.jp/>
- 動物いのちの会いわて  
<http://www.inochinokai.com/>
- Dog Shelter (ドッグシェルター)  
<http://dogshelter.jp/>
- NPO法人 日本動物生命尊重の会  
<http://www.npo-alis.org/>
- Happy Labs (ハッピーラブズ)  
<http://www.happylabs.jp/>
- PAK (Paws Adoption かながわ)  
保健所の犬・猫を救う会  
<http://homepage3.nifty.com/nazozen/>
- NPO法人 ペット里親会  
<http://petsatooyakai.web.fc2.com/>
- NPO法人 保健所の成犬・猫の譲渡を推進する会  
<http://npo.seiken-joto.org/>
- NPO法人 Wonderful Dogs  
<http://www.wonderful-dogs.com/>

4,653,518円

(2012年1月～11月)

これまでの寄付金総額

27,049,937円

(2008年4月22日～2012年11月末現在の累計)

寄付金の詳細については、ONE LOVEサイト内「寄付金の報告 donations report」をご覧ください。

<http://www.onelove.cc/>

**ONE** BRAND vol. **41**